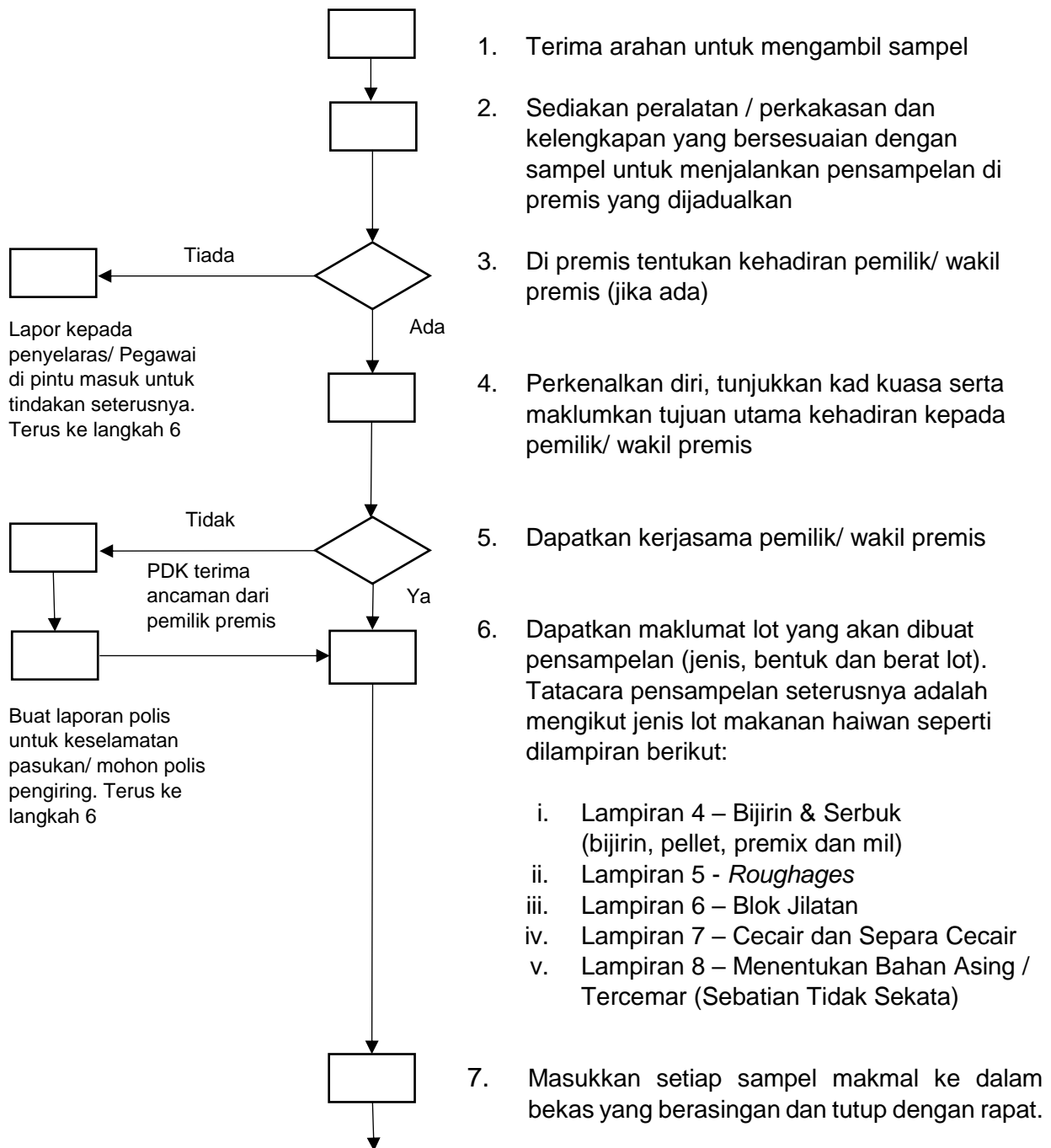
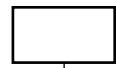


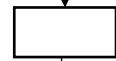
**CARTA ALIRAN
PENSAMPELAN MAKANAN HAIWAN
DAN BAHAN TAMBAHAN MAKANAN HAIWAN
OLEH PEGAWAI DIBERI KUASA
(DI BAWAH AKTA MAKANAN HAIWAN 2009)**

PROSES KERJA KESELURUHAN/ UMUM



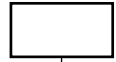


8. Setiap bekas sampel makmal hendaklah disil atau dilakri dengan sempurna.



9. Labelkan setiap bekas sampel makmal seperti berikut:

- 9.1 Nombor pengenalan lot
- 9.2 Jenis sampel
- 9.3 Saiz lot (berat/ kuantiti/ isipadu)
- 9.4 Tarikh dan masa
- 9.5 Nama dan tandatangan pegawai



10. Masukkan setiap botol atau plastik berisi sampel makmal ke dalam bag plastik berasingan dan ikat dengan kemas sebelum di masukan ke dalam kotak sejuk bersuhu $25\pm 2^{\circ}\text{C}$ atau $4\pm 2^{\circ}\text{C}$.



11. Isi borang permohonan analisis dan nyatakan jenis analisa secara spesifik.



12. Sampel di bawa ke makmal dengan kadar segera.



13. Serah dua sampel makmal bersama Borang 1 (Lampiran 6) kepada makmal dan dua sampel yang lain bersama salinan borang diserahkan kepada pemilik premis dan PDK.



14. Dapatkan surat akuan penerimaan sampel daripada juruanalisis.



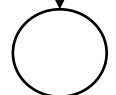
15. Sediakan laporan tindakan pensampelan dan butiran sampel makmal untuk diserahkan kepada urusetia Lembaga Makanan Haiwan.



16. Terima laporan keputusan sampel daripada juruanalisis dan rekod dalam buku daftar sampel.



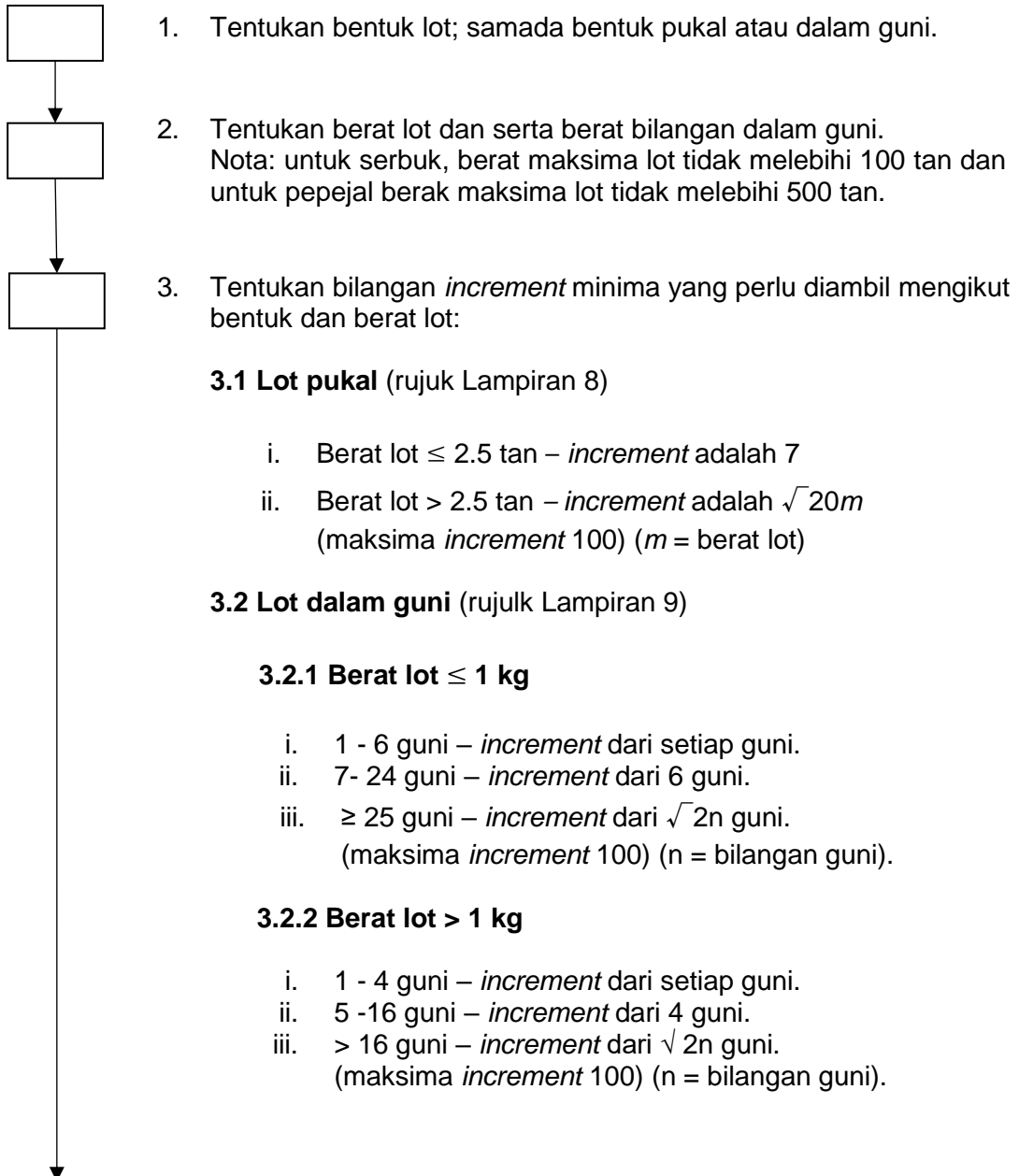
17. Semak keputusan analisa tersebut. Buka ID dan serahkan kepada Unit Penyiasatan & Pendakwaan sekiranya terdapat pelanggaran terhadap Akta Makanan Haiwan 2009.

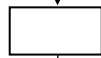
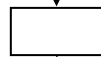
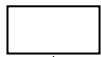


18. Selesai

**CARTA ALIRAN
PENSAMPELAN MAKANAN HAIWAN
DAN BAHAN TAMBAHAN MAKANAN HAIWAN
OLEH PEGAWAI DIBERI KUASA
(DI BAWAH AKTA MAKANAN HAIWAN 2009)**

**MAKANAN HAIWAN BERBENTUK BIJIRIN, PELET,
PULSES DAN SERBUK**





4. Tentukan berat sampel yang perlu diambil berdasarkan bentuk, berat dan lot seperti di jadual berikut:

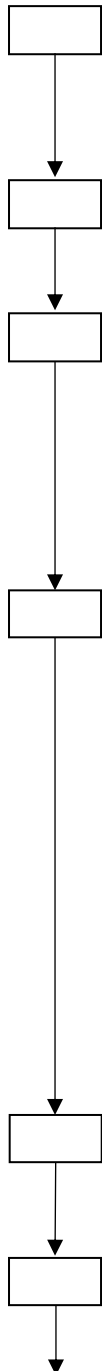
Berat lot, (tan)	Berat minima <i>bulk sample</i> (sampel pukal) yang perlu diambil dari lot (kg)
1	4
> 1 - 5	8
>5 - 50	16
> 50 - 100	32
>100- 500	64

Jadual 2: Menentukan berat *bulk sample*, *reduced sample* dan sampel makmal bagi makanan haiwan berbentuk pepejal. (Nota: Saiz lot maksima bagi serbuk dan mil adalah 100 tan).

- 4.1 Pilih secara rawak lokasi setiap *increment* pada lot.
 - 4.2 Ambil *increment* daripada permukaan dan kedalaman lot.
 - 4.3 Selepas *increment* diambil dari guni, tutup lubang yang ditebuk dengan rapi.
5. Ambil *increment* yang diperlukan secara rawak dan campurkan dengan sempurna semua *increment* di atas kanvas atau alas yang sesuai untuk membentuk *bulk sample*.
6. Bahagikan *bulk* sampel kepada 4 bahagian dan ambil dari 2 bahagian untuk membentuk sekurang-kurangnya 2 kg *reduced sample*.
7. Bahagikan *reduced sample* kepada 4 bahagian dengan setiapnya mengandungi tidak kurang dari 0.5 kg untuk membentuk sampel makmal.
8. Rujuk langkah 7 – 17 pada Lampiran 3 untuk proses seterusnya.
9. Selesai

**CARTA ALIRAN
PENSAMPELAN MAKANAN HAIWAN
DAN BAHAN TAMBAHAN MAKANAN HAIWAN
OLEH PEGAWAI DIBERI KUASA
(DI BAWAH AKTA MAKANAN HAIWAN 2009)**

MAKANAN HAIWAN BERBENTUK *ROUGHAGES*



1. Tentukan jenis lot; samada kategori *roughages* kering atau basah (*roughages* hijau segar, *roughages* hijau peram, *roughages* hijau kering, jerami, bit fodder, pulpa bit gula kering, akar, ubi dan lain-lain).

2. Tentukan bentuk lot; sama ada bentuk pukal (tiada guni) atau dalam guni.

3. Tentukan bilangan *increment* minima yang perlu diambil mengikut berat lot (rujuk Lampiran 10):

3.1.1 Berat lot ≤ 5 tan - bilangan minima 10

3.1.2 Berat lot >5 tan - bilangan *increment* adalah $\sqrt{40m}$
(maksima *increment* 50) (m = berat lot)

4. Tentukan berat sampel yang perlu diambil, mengikut jenis lot di jadual berikut:

Jenis lot	Berat minima <i>bulk sample</i> (sampel pukal) yang perlu diambil dari lot (kg)
<i>Roughages</i> basah	16
<i>Roughages</i> kering	8

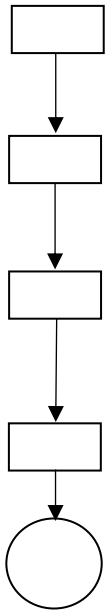
Jadual 3: Menentukan berat sampel pukal yang perlu diambil dari lot mengikut berbentuk *roughages*.

4.1 Pilih secara rawak lokasi setiap *increment* pada lot

4.2 Ambil *increment* daripada permukaan dan kedalaman lot.

5. Pastikan sampel yang diambil bersaiz kecil (sekiranya panjang ianya perlu dipotong kepada saiz yang lebih kecil menggunakan peralatan yang bersih dan sesuai).

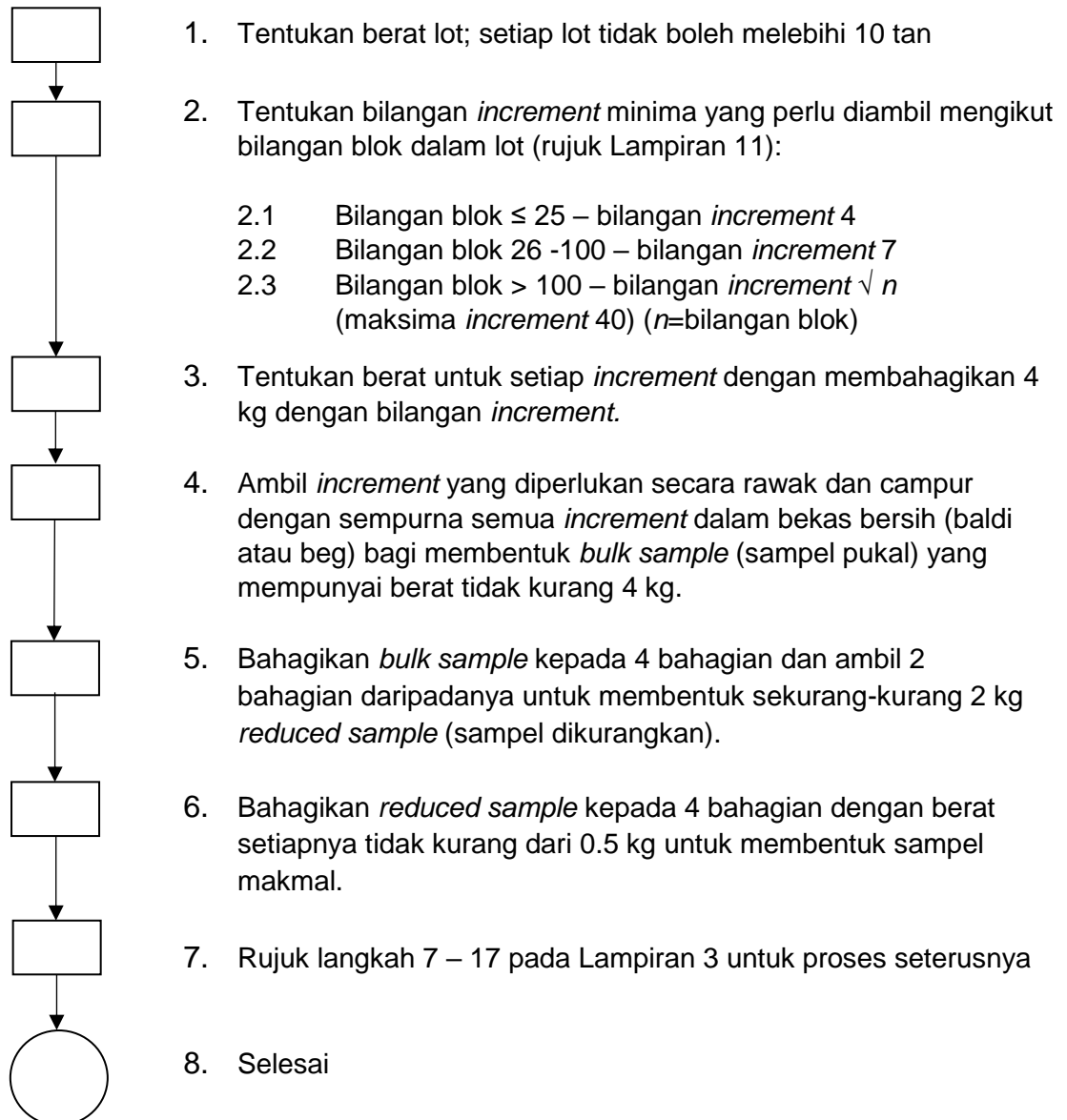
6. Tentukan berat setiap *increment* dengan membahagikan berat minima *bulk sample lot* dengan bilangan *increment*.



7. Ambil *increment* yang diperlukan secara rawak dan campur dengan sempurna semua *increment* di atas kanvas atau alas yang sesuai untuk membentuk *bulk sample* (sampel pukal).
8. Bahagikan *bulk* sampel kepada 4 bahagian dan ambil 2 bahagian darinya untuk membentuk sekurang-kurangnya 4 kg *reduced sample* (sampel dikurangkan).
9. Bahagikan *reduced sample* kepada 4 bahagian dengan setiapnya mengandungi tidak kurang dari 1 kg untuk membentuk sampel makmal.
10. Rujuk langkah 7- 17 pada Lampiran 3 untuk proses seterusnya.
11. Selesai

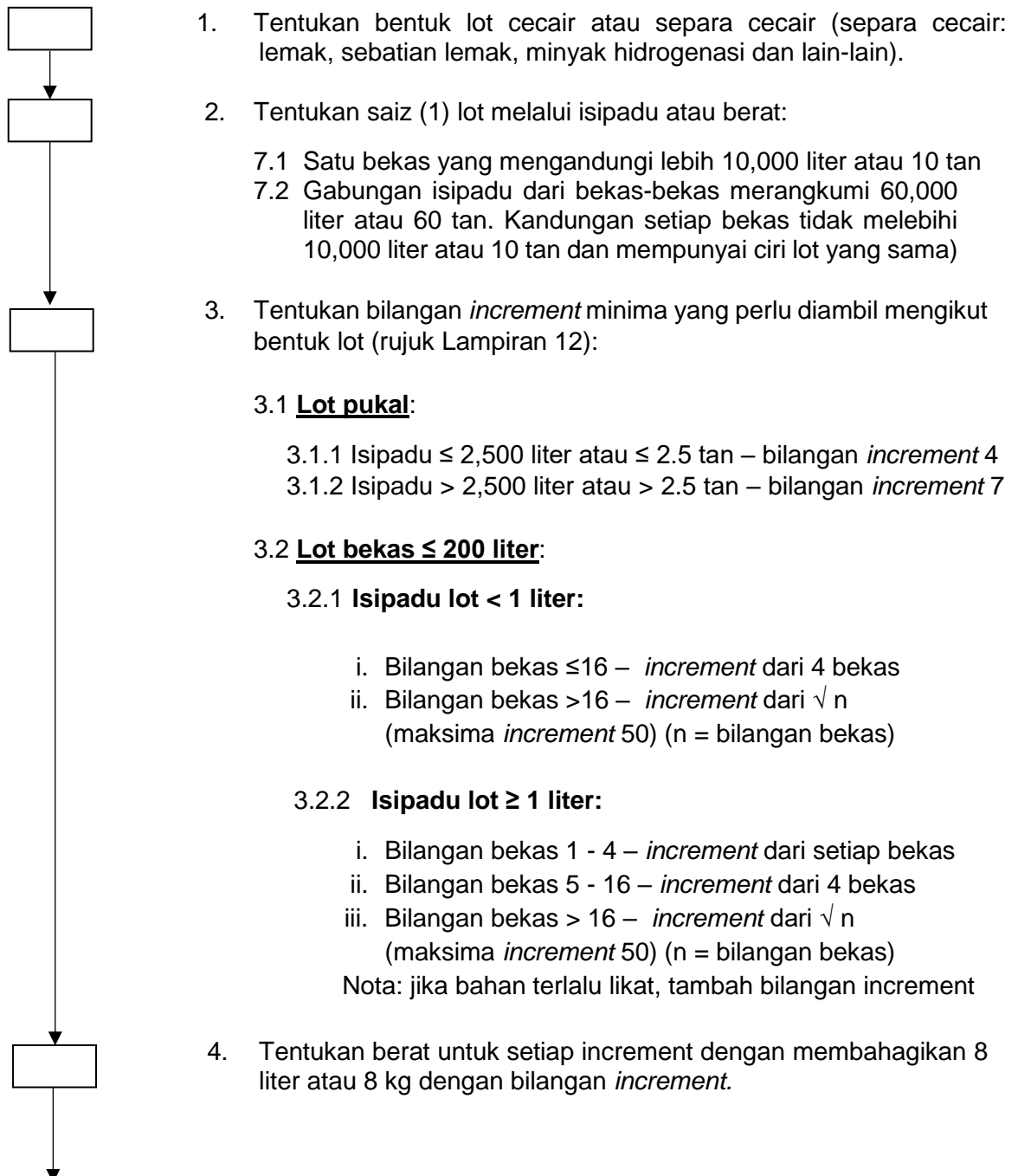
**CARTA ALIRAN
PENSAMPELAN MAKANAN HAIWAN
DAN BAHAN TAMBAHAN MAKANAN HAIWAN
OLEH PEGAWAI DIBERI KUASA
(DI BAWAH AKTA MAKANAN HAIWAN 2009)**

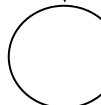
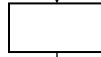
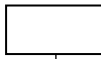
MAKANAN HAIWAN BERBENTUK BLOK JILATAN



**CARTA ALIRAN
PENSAMPELAN MAKANAN HAIWAN
DAN BAHAN TAMBAHAN MAKANAN HAIWAN
OLEH PEGAWAI DIBERI KUASA
(DI BAWAH AKTA MAKANAN HAIWAN 2009)**

MAKANAN HAIWAN BERBENTUK CECAIR DAN SEPARA CECAIR





5. Ambil *increment* yang diperlukan secara rawak dan campurkan semua *increment* dengan sempurna dalam bekas bersih yang bersesuaian untuk membentuk *bulk sample* (sampel pukal), yang mempunyai isipadu atau berat tidak kurang dari 8 liter atau 8 kg. Nota: Produk berkelikatan rendah mudah diaduk berbanding produk berkelikatan tinggi.

6. Keluarkan 2 liter atau 2 kg *bulk sample* menggunakan alat penyukat yang bersih untuk membentuk *reduced sample* (sampel dikurangkan).

7. Bahagikan *reduced sample* kepada 4 bahagian dengan berat setiapnya tidak kurang dari 0.5 liter atau 0.5 kg untuk membentuk sampel makmal.

Langkah tambahan: bagi pensampelan produk yang diangkut atau disimpan di dalam tangki:

i. Gunakan alat yang bersesuaian, yang boleh menyerong ke bawah untuk tujuan mengambil sampel dari bahagian dasar tangki.

ii. Ambil *increment* sekurang-kurangnya dari tiga lapisan kedalaman yang berbeza.

iii. Jika pencampuran bahan tidak mungkin berlaku berikutan kelikatan yang tinggi atau ianya tidak mungkin dilaksanakan kerana bahan sedang dalam pergerakan, maka ambil *increment* pada jarak kedalaman kira-kira 300 mm dari aras permukaan.

iv. Sekiranya sampel sukar disekatakan dan ianya dari jenis tahan panas, maka letakkan sampel tersebut ke dalam bekas untuk dipanaskan menggunakan kaedah yang mudah.

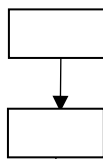
v. Kurangkan *bulk sample* seperti yang diperlukan bagi membentuk sampel makmal seperti yang dinyatakan dalam perkara 6 di atas.

8. Rujuk langkah 7 – 17 pada Lampiran 3 untuk proses seterusnya

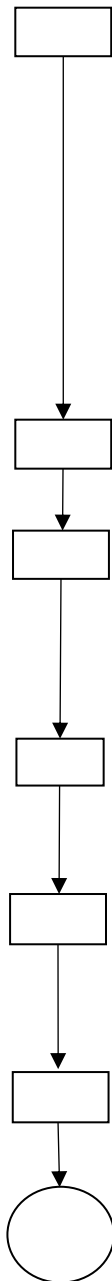
9. Selesai.

**CARTA ALIRAN
PENSAMPELAN MAKANAN HAIWAN
DAN BAHAN TAMBAHAN MAKANAN HAIWAN
OLEH PEGAWAI DIBERI KUASA
(DI BAWAH AKTA MAKANAN HAIWAN 2009)**

**MAKANAN TERNAKAN MENGANDUNGI BAHAN ASING / TERCEMAR
YANG TERSEBAR SECARA TIDAK SEKATA
(MIKROBIOLOGI, MIKOTOKSIN, SEKAM, BIJI MINYAK KASTOR, BIJIAN BERACUN)**



1. Tentukan bentuk lot samada bentuk pukal atau dalam guni.
2. Tentukan bilangan minima *bulk sub-sampel* (sampel pukal pecahan) yang diperlukan mengikut berat dan bentuk lot
 - 2.1 Lot Pukal
 - 2.1.1 Berat lot < 1 tan – 1 *bulk sample*
 - 2.1.2 Berat lot 1 - 10 tan – 2 *bulk sample*
 - 2.1.3 Berat lot > 10 – 40 tan – 3 *bulk sample*
 - 2.1.4 Berat lot > 40 tan – 4 *bulk sample*
 - 2.2 Lot Dalam Guni
 - 2.2.1 1-16 guni - 1 *bulk sample*
 - 2.2.2 17-200 guni – 2 *bulk sample*
 - 2.2.3 201 – 800 guni – 3 *bulk sample*
 - 2.2.4 > 800 guni – 4 *bulk sample*
3. Tentukan bilangan *increment* minima lot:
 - 3.1 Lot Pukal
 - 3.1.1 Berat ≤ 2.5 tan – 7 *increment*
 - 3.1.2 Berat > 2.5 tan - $\sqrt{20m}$ *increment*
(maksima *increment* 100) (m = berat lot)
 - 3.2 **Lot Dalam Guni**
 - 3.2.1 Berat guni sehingga 1 kg
 - i. 1 - 6 guni – *increment* dari setiap guni
 - ii. 7- 24 guni – *increment* dari 6 guni
 - iii. > 24 guni – *increment* dari $\sqrt{2n}$
(maksima *increment* 100) (n = bilangan guni)
 - 3.2.2 Berat guni melebihi 1 kg
 - i. 1 - 4 guni – *increment* dari setiap guni
 - ii. 5 - 16 guni – *increment* dari 4 guni
 - iii. > 16 guni – *increment* dari $\sqrt{2n}$
(maksima *increment* 100) (n = bilangan guni)



4. Tentukan berat minima *bulk sample* (sampel pukal) lot mengikut berat lot seperti Jadual 5 di bawah:

Berat Lot (tan)	Berat Mimima Keseluruhan <i>Bulk Sample</i> (kg)
1	4
>1-5	8
>5-50	16
>50-100	32
>100-500	64

Jadual 4: Berat minima *bulk sample* lot mengikut berat lot.

5. Tentukan berat setiap *increment* dengan membahagikan berat *bulk sample* lot dengan bilangan *increment* lot.
6. Ambil *increment* yang ditetapkan bagi setiap *split bulk sample* secara rawak dan campur dengan sempurna semua *increment* di atas kanvas secara berasingan. Ini akan membentuk bilangan *bulk sub-sample* seperti yang ditetapkan di Langkah 1. Ulang langkah 6 untuk *bulk sub-sample* yang lain.
7. Keluarkan 2 kg dari *split bulk sample* menggunakan peralatan yang bersih untuk membentuk *reduced sample* (sampel dikurangkan). Ulang langkah 7 untuk membentuk *reduced sample* yang lain.
8. Bahagikan *reduced sample* kepada 4 bahagian dengan berat setiapnya tidak kurang dari 0.5 kg untuk membentuk sampel makmal. Ulang langkah 8 untuk membentuk sampel makmal yang lain.
9. Rujuk langkah 7 – 17 pada Lampiran 3 untuk proses seterusnya.
10. Selesai

JADUAL STATUS KESTABILAN SUBSTAN MENGIKUT KELAS ANALIT DAN FAKTOR

Kelas Analit	KESTABILAN SUBSTAN DILUAR SUHU 20-25°C		Faktor Tidak Stabil
	YA	TIDAK	
Nutrisi	<i>(Crude) protein, fat, ash, fibre</i>	Kelembapan	Suhu tinggi menyebabkan kandungan kelembapan menyusut (tersejat)
	<i>starch, sugar, lactose</i>	Ammonia	Suhu tinggi menyebabkan kandungan bahan ini menyusut
	<i>gas production, enzyme soluble organic substance)</i>	<i>Organic acids (e.g. lactic acid, acetic acid, butyric acid, citric acid, fumaric acid, formic acid)</i>	Suhu tinggi menyebabkan kandungan bahan-bahan ini menyusut
	Mineral (e.g. Ca, P, Mg, Na, K, Cl)	<i>fatty acids</i>	Oxygen menyebabkan <i>double bonds</i> asid lemak akan teroksida
Makanan Tambahan	<i>Trace elements (e.g. Cu, Zn, Mn, Fe, Se, Co)</i>	Vitamins (e.g. vitamin A, C, D, E)	Suhu tinggi dan <i>UV-light</i> merosakkan bahan ini
	<i>Amino acids (e.g. lysine, methionine, tryptophan)</i>	1,2-propandiol, glycol	Suhu tinggi menyebabkan kandungan bahan ini menyusut
	<i>Enzymes (e.g. phytases, nonstarch polysaccharide enzymes)</i>	<i>Microorganisms like probiotics (e.g. Saccharomyces cerevisiae, Enterococcus faecium)</i>	Suhu beku dan tekanan akan menyebabkan ianya rosak
Sebatian tidak diperlukan	<i>Heavy metals (e.g. As, Pb, Cd, Hg)</i>	Mycotoxins (e.g. aflatoxin B ₁ , deoxynivalenol, fumonisins, ochratoxin A, T-2 and HT-2 toxin, zearalenone, ergot alkaloids)	-Suhu tinggi menyebabkan perubahan pada kadar pertumbuhan fungus dan mycotoxins -UV-light merosakan Aflatoxin B ₁
	<i>Dioxins and PCB-like Dioxins</i>	<i>Drugs, antibiotics, pesticides</i>	Suhu yang tinggi menyebabkan bahan ini rosak
		Hydrocyanic acid	Suhu yang tinggi menyebabkan kandungan bahan ini menyusut
<i>Banned substances & antibiotics</i>	<i>Proteins of animal origin Banned drugs</i>	<i>Banned drugs, banned antibiotics</i>	Suhu menyebabkan bahan ini rosak

**JADUAL KIRAAN BILANGAN *INCREMENT* DAN BERAT SETIAP *INCREMENT* UNTUK LOT PEPEJAL & SERBUK
DALAM *BULK* (PUKAL) ATAU BEKAS**

Berat lot, tan (m)	Bulk/ Bekas			
	*Minima berat <i>bulk sample</i> (kg)	Bilangan <i>increment</i>	Berat setiap <i>increment</i> (kg)	
1	4	7	0.6	
2	8	7	1.1	
2.5		7	1.1	
2.6		7	1.1	
3		8	1.0	
4		9	0.9	
5		10	0.8	
6		16	11	1.4
7			12	1.3
8	13		1.3	
9	13		1.3	
10	14		1.1	
11	15		1.0	
12	16		1.0	
13	16		1.0	
14	17		0.9	
15	17		0.9	
16	18	0.8		
17	18	0.8		
18 - 50	16	* $\sqrt{20m}$	$16 / \sqrt{20m}$	
>50 - 100	32		$32 / \sqrt{20m}$	
>100 - 500	64		$64 / \sqrt{20m}$	
Keakuran < %5 pensampelan		20%	> 40 kg	

bilangan maksima *increment* adalah 100 dan reduce sampel tidak boleh kurang dari 2kg.

NOTA: takat akur dengan <5% pensampelan adalah bila lot melebihi 40 kg (< 1 tan).

JADUAL KIRAAN BILANGAN DAN BERAT SETIAP INCREMENT UNTUK LOT PEPEJAL & SERBUK (DALAM GUNI)

Dalam Guni													
< 1kg							≥ 1 kg						
Bilangan		Berat setiap <i>increment</i> (kg)					Bilangan		Berat setiap <i>increment</i> (kg)				
Guni (n)	<i>Increment t</i>	< 1*	1-5*	5-50*	50-100*	100-500*	Guni (n)	<i>Increment t</i>	< 1*	1-5*	5-50*	50-100*	100-500*
1	1	4	8	16	32	64	1	1	4	8	16	32	64
2	2	2	4	8	16	32	2	2	2	4	8	16	32
3	3	1.3	2.6	5.3	10.6	21.3	3	3	1.3	2.6	5.3	10.6	21.3
4	4	1.0	2.0	4.0	8.0	16.0	4	4	1	2	4	8	16
5	5	0.8	1.5	3.2	6.4	12.8	5	4	1	2	4	8	16
6	6	0.6	1.3	2.6	5.3	10.6	6	4	1	2	4	8	16
7	6	0.6	1.3	2.6	5.3	10.6	7	4	1	2	4	8	16
8	6	0.6	1.3	2.6	5.3	10.6	8	4	1	2	4	8	16
9	6	0.6	1.3	2.6	5.3	10.6	9	4	1	2	4	8	16
10	6	0.6	1.3	2.6	5.3	10.6	10	4	1	2	4	8	16
11	6	0.6	1.3	2.6	5.3	10.6	11	4	1	2	4	8	16
12	6	0.6	1.3	2.6	5.3	10.6	12	4	1	2	4	8	16
13	6	0.6	1.3	2.6	5.3	10.6	13	4	1	2	4	8	16
14	6	0.6	1.3	2.6	5.3	10.6	14	4	1	2	4	8	16
15	6	0.6	1.3	2.6	5.3	10.6	15	4	1	2	4	8	16
16	6	0.6	1.3	2.6	5.3	10.6	16	4	1	2	4	8	16
17-24	6	0.6	1.3	2.6	5.3	10.6	17	6	0.7	1.4	2.7	5.4	10.7
>24	$\sqrt{2n}$	$4 / \sqrt{2n}$	$8 / \sqrt{2n}$	$16 / \sqrt{2n}$	$32 / \sqrt{2n}$	$64 / \sqrt{2n}$	>17	$\sqrt{2n}$	$4 / \sqrt{2n}$	$8 / \sqrt{2n}$	$16 / \sqrt{2n}$	$32 / \sqrt{2n}$	$64 / \sqrt{2n}$
Keakuran < %5 pensampelan			>800 guni				Keakuran < %5 pensampelan			>800 guni			

bilangan maksima *increment* adalah 100 dan *reduce sample* tidak boleh kurang dari 2kg.

NOTA: takat akur dengan < 5% pensampelan adalah bila 1 lot melebihi (>) 800 guni atau melebihi 40 kg (< 1 tan).

JADUAL KIRAAN BILANGAN DAN BERAT SETIAP *INCREMENT* UNTUK LOT *ROUGHAGES*

Berat lot, tan (m)	Bilangan <i>increment</i>	Berat setiap <i>increment</i> (kg)	
		<i>Roughages</i> Segar	<i>Roughages</i> kering
1	10	1.6	0.8
2	10	1.6	0.8
3	10	1.6	0.8
4	10	1.6	0.8
5	10	1.6	0.8
6	15	1.0	0.5
7	17	0.9	0.5
8	18	0.8	0.5
9	19	0.8	0.4
10	20	0.8	0.4
11	21	0.8	0.4
12	22	0.7	0.4
13	23	0.7	0.4
14	24	0.6	0.3
15	25	0.6	0.3
16	25	0.6	0.3
17	26	0.6	0.3
18	27	0.6	0.3
19	27	0.6	0.3
20	28	0.6	0.3
m	$\sqrt{40m}$	16/ $\sqrt{40m}$	8/ $\sqrt{40m}$
Keakuran < %5 pensampelan		> 80 kg	> 80 kg

bilangan maksima *increment* adalah 50 dan *reduce sample* tidak boleh kurang dari 4 kg.

NOTA: takat akur dengan <5% pensampelan adalah bila berat 1 lot melebihi 80 kg (*roughages* segar/ kering).

JADUAL KIRAAN BILANGAN DAN BERAT / VOLUM SETIAP *INCREMENT* UNTUK LOT BLOK & GARAM JILAT

Bilangan blok	Bilangan <i>Increment</i>	Berat setiap <i>Increment</i> (kg) #
1-25	4	1
26-100	7	0.6
101	10	0.4
102	10	0.4
103	10	0.4
104	10	0.4
105	10	0.4
106	10	0.4
107	10	0.4
108	10	0.4
109	10	0.4
110	10	0.4
111	11	0.4
112	11	0.4
113	11	0.4
114	11	0.4
115	11	0.4
116	11	0.4
117	11	0.4
118	11	0.4
119	11	0.4
120	11	0.4
>121	\sqrt{n}	0.4
Keakuran < %5 pensampelan	> 400 blok	> 40 kg

bilangan maksima *increment* adalah 40 dan *reduce sample* tidak boleh kurang dari 2 kg,

NOTA: takat akur dengan <5% pensampelan adalah bila 1 lot melebihi 1500 blok atau lebih dari 40 kg.

**JADUAL KIRAAN BILANGAN DAN BERAT / ISIPADU SETIAP *INCREMENT* UNTUK LOT CECAIR DAN SEPARA CECAIR
(MELEBIHI 60 TAN ATAU 60,000 LITER)**

<i>Bulk</i> mencapai 60 tan			<i>Bulk</i> mencapai 60,000 liter		
Berat lot, (tan)	<i>Increment</i>		Isipadu lot, (liter)	<i>Increment</i>	
	Bilangan	Berat setiap (kg)		Bilangan	Isipadu setiap (liter)
≤ 2.5	4	2	≤ 2,500	4	2
>2.5	7	1.1	> 2,500	7	1.1
Keakuran < %5 pensampelan		>40 kg / liter	Keakuran < %5 pensampelan		>40 kg/ liter

Max bilangan *increment* sehingga 50 dan *reduce sample* tidak kurang dari 2kg / 2 liter

NOTA: takat akur dengan < 5% pensampelan adalah bila berat 1 lot melebihi 40 kg atau 40 liter

**JADUAL KIRAAN BILANGAN DAN BERAT / ISIPADU SETIAP *INCREMENT* UNTUK LOT CECAIR DAN SEPARA CECAIR
(KURANG DARI 200 LITER)**

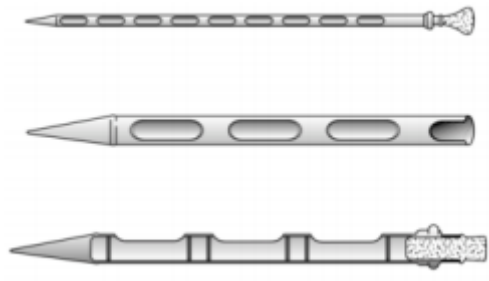
Produk dalam Bekas-Bekas Yang Mengandungi Jumlah < 200 liter					
Bekas < 1 liter			Bekas > 1 liter		
Bilangan Bekas		Isipadu <i>increment</i> (liter)	Bilangan Bekas		Isipadu <i>Increment</i> (liter)
Jumlah (n)	<i>Increment</i>		Jumlah (m)	<i>Increment</i>	
≤ 16	4	2	1	1	8.0
16	4	2	2	2	4.0
17	4	2	3	3	2.6
18	4	2	4	4	2.0
19	4	2	5	4	2.0
20	4	2	6	4	2.0
21	5	1.6	7	4	2.0
22	5	1.6	8	4	2.0
23	5	1.6	9	4	2.0
24	5	1.6	10	4	2.0
25	5	1.6	11	4	2.0
23	5	1.6	12	4	2.0
24	5	1.6	13	4	2.0
26	5	1.6	14	4	2.0
27	5	1.6	15	4	2.0
28	5	1.6	16	4	2.0
>28	*√n	8 /√n	>17	√m	8/ √m
Keakuran < %5 pensampelan	>400 bekas	>40 kg/ liter	Keakuran < %5 pensampelan	>400 bekas	>40 kg/ liter

Max bilangan *increment* sehingga 50 dan *reduce sample* tidak kurang dari 2kg / 2 liter

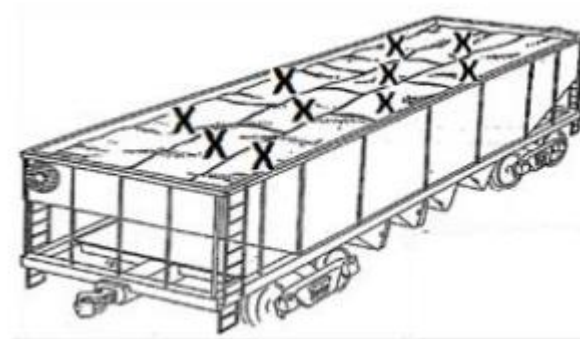
NOTA: takat akur dengan < 5% pensampelan adalah bila berat 1 lot melebihi 40 kg atau 40 liter

PERALATAN PENSAMPELAN

Rajah 1 – *Slotted grain probe*



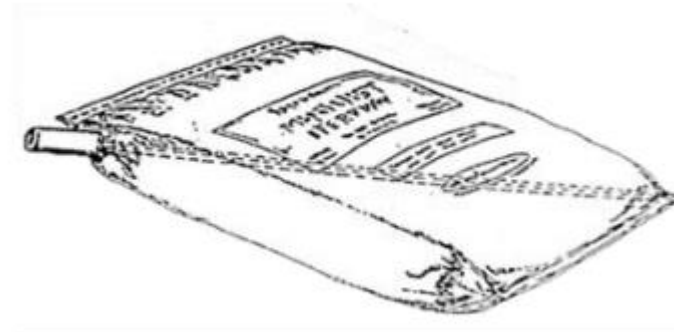
Rajah 2 – Lokasi pensampelan untuk pengangkut pukal



Rajah 3 – *Bag trier*



Rajah 4 – Teknik pensampelan bahan dalam beg



Rajah 5 – Bomb sampler



Rajah 6 – Bacon liquid sampler

